

ОТКРЫТОЕ АКЦИОНЕРНОЕ ОБЩЕСТВО
«РОССИЙСКИЕ ЖЕЛЕЗНЫЕ ДОРОГИ»

ОКПД 2 14.13.33.000

Группа М 38

СОГЛАСОВАНО:

УТВЕРЖДАЮ:

Первый заместитель начальника
Департамента управления персоналом

Заместитель генерального
директора ОАО «РЖД»


А.Б. Покидько
«30» 04 2020 г.


Д.С. Шаханов
«30» 04 2020 г.

Начальник Департамента охраны
труда, промышленной безопасности и
экологического контроля


В.И. Потанов
«30» 04 2020 г.

Федеральное агентство по техническому
регулированию и метрологии
ФГУП «СТАНДАРТИНФОРМ»
зарегистрирован каталожный лист
внесен в реестр 14.05.2020
та № 200/132346

«Одежда форменная для работников ОАО «РЖД»

ЖАКЕТ ФОРМЕННЫЙ ЖЕНСКИЙ ДЛЯ РАБОТНИКОВ
СРЕДНЕЙ, МЛАДШЕЙ И РЯДОВОЙ КАТЕГОРИЙ

ТЕХНИЧЕСКИЕ УСЛОВИЯ

ТУ 14.13.33-006-00083262-2020

Срок действия установлен с _____ 2020 г.

Заместитель председателя
РОСПРОФЖЕЛ

Заместитель Генерального
директора АО «ВНИИЖТ»


А.А. Налетов
«30» 04 2020 г.


С.Е. Аладуров
«30» 04 2020 г.

Первый заместитель начальника
Центральной дирекции закупок и
снабжения (по снабжению)

Начальник Департамента
корпоративных коммуникаций


Р.В. Смолич
«30» 04 2020 г.


М.М. Лунёв
«30» 04 2020 г.

2020 г.

Подш. и дата

Взам. инв. №

Инв. № дубл.

Подш. и дата

Инв. № подл.

Настоящие технические условия распространяются на жакет женский, предназначенный в качестве форменной одежды для работников структурных подразделений филиалов ОАО «РЖД» средней, младшей и рядовой категорий.

Пример записи продукции при заказе:

«Жакет форменный женский для работников средней, младшей и рядовой категорий, ТУ 14.13.33-006-00083262-2020»

1 ТЕХНИЧЕСКИЕ ТРЕБОВАНИЯ

1.1 Жакет форменный женский (Рис.1) должен быть изготовлен в соответствии с требованиями настоящих технических условий ТУ 14.13.33-006-00083262-2020, ГОСТ 31399-2009, ГОСТ 15007-88, ТР ТС 017/2011 и соответствовать образцу-эталону.

1.2 Комплектность

Жакет форменный женский на пуговицах (Черт. 1).

Инв. № подл.	Полп. и дата	Инв. № дубл.	Взам. инв. №	Полп. и дата	ТУ 14.13.33-006-00083262-2020					Лист
										2
					Ли	Изм.	№ докум.	Подп.	Дата	



Рис.1

Инт. № подл.	Полн. и дата	Инт. № дубл.	Взам. инв. №	Полн. и дата

Ли	Изм.	№ докум.	Подп.	Дата

ТУ 14.13.33-006-00083262-2020

1.3 Основные размеры

1.3.1 Размеры жакета форменного женского должны соответствовать размерным признакам типовых фигур женщин.

Величины основных размерных признаков типовых фигур женщин указаны в таблице 1.

Таблица 1

Наименование размерного признака	Величина размерного признака типовой фигуры, см	Интервал между размерами
Рост	152, 158; 164; 170; 176; 182	6
Обхват груди	80; 84; 88; 92; 96; 100; 104; 108; 112; 116; 120; 124; 128; 132	4
Обхват бедер по 2 полнотной группе	86; 90; 94; 98; 102; 106; 110; 114; 118; 122; 126; 130; 134; 138	4

Примечания:

1. Жакеты форменные женские на типовые фигуры человека размеров больше или меньше, указанных в таблицах, должны изготавливаться по требованию потребителя.

2. Количественное соотношение размеров и ростов изготавливаемых жакетов устанавливает потребитель.

1.3.2 Измерения готовых жакетов форменных женских должны соответствовать величинам, указанным в таблице 2 и на чертеже 1.

Инт. № подл.	Подп. и дата
Инт. № дубл.	Взам. инв. №
Инт. № подл.	Подп. и дата
Инт. № подл.	Подп. и дата

Ли	Изм.	№ докум.	Подп.	Дата
----	------	----------	-------	------

ТУ 14.13.33-006-00083262-2020

Лист

4

Инв. № подл.	Подп. и дата	Взам. инв. №	Инв. № дубл.	Подп. и дата

Изм.	Лист	№ докум.	Подп.	Дата

Измерения готовых жакетов форменных женских

Таблица 2

№ п/п	Наименование измерения	Рост типовой фигуры человека, см	Обхват груди типовой фигуры человека, см														Допускаемое отклонение, см
			80	84	88	92	96	100	104	108	112	116	120	124	128	132	
			Обхват бедер типовой фигуры человека, см														
			86	90	94	98	102	106	110	114	118	122	126	130	134	138	
1	2	3	4	5	6	7	8	9	10	11	12	13	14	15	16	17	18
Жакет женский (черт.1)																	
1	Длина спинки	152,0	54,2	54,8	55,4	56,0	56,6	57,3	57,9	58,5	59,1	59,7	59,4	60,0	60,6	61,2	±1,0
		158,0	56,2	56,8	57,4	58,0	58,6	59,3	59,9	60,5	61,1	61,7	61,4	62,0	62,6	63,2	
		164,0	58,2	58,8	59,4	60,0	60,6	61,3	61,9	62,5	63,1	63,7	63,4	64,0	64,6	65,2	
		170,0	60,2	60,8	61,4	62,0	62,6	63,3	63,9	64,5	65,1	65,7	65,4	66,0	66,6	67,2	
		176,0	62,2	62,8	63,4	64,0	64,6	65,3	65,9	66,5	67,1	67,7	67,4	68,0	68,6	69,2	
		182,0	64,2	64,8	65,4	66,0	66,6	67,3	67,9	68,5	69,1	69,7	69,4	70,0	70,6	71,2	
2	Длина полочки	152,0	57,5	58,5	59,5	60,5	61,5	63,0	64,0	65,0	66,0	67,0	68,0	69,0	70,0	71,0	±1,0
		158,0	59,5	60,5	61,5	62,5	63,5	65,0	66,0	67,0	68,0	69,0	70,0	71,0	72,0	73,0	
		164,0	61,5	62,5	63,5	64,5	65,5	67,0	68,0	69,0	70,0	71,0	72,0	73,0	74,0	75,0	
		170,0	63,5	64,5	65,5	66,5	67,5	69,0	70,0	71,0	72,0	73,0	74,0	75,0	76,0	77,0	
		176,0	65,5	66,5	67,5	68,5	69,5	71,0	72,0	73,0	74,0	75,0	76,0	77,0	78,0	79,0	
		182,0	67,5	68,5	69,5	70,5	71,5	73,0	74,0	75,0	76,0	77,0	78,0	79,0	80,0	81,0	
3	Ширина на уровне глубины проймы	152-182	49,6	51,6	53,6	55,6	57,6	58,6	60,6	62,6	64,6	66,6	69,6	71,6	73,6	75,6	±1,0
4	Ширина по низу изделия	152-182	52,0	54,0	56,0	58,0	60,0	63,4	65,4	67,4	69,4	71,4	75,7	77,7	79,7	81,7	±1,0
5	Ширина спинки (в самом узком месте)	152-182	36,0	37,0	38,0	39,0	40,0	40,0	41,0	42,0	43,0	44,0	44,9	45,9	46,9	47,9	±0,5
6	Ширина полочки (от проймы до борта)	152-182	20,7	21,2	21,7	22,2	22,7	23,0	23,5	24,0	24,5	25,0	25,5	26,0	26,5	27,0	±0,5
7	Длина воротника (по отлёту)	152-182	38,8	39,8	40,8	41,8	42,8	43,8	44,8	45,8	46,8	47,8	48,2	49,2	50,2	51,2	±0,5

ТУ 14.13.33-006-00083262-2020

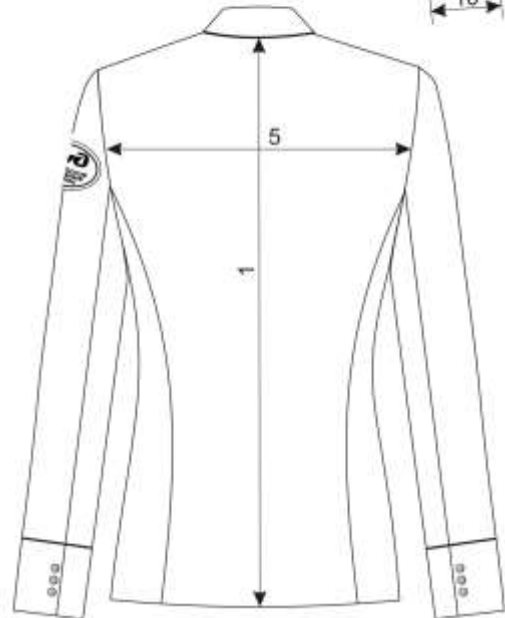
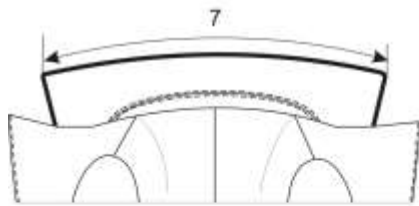
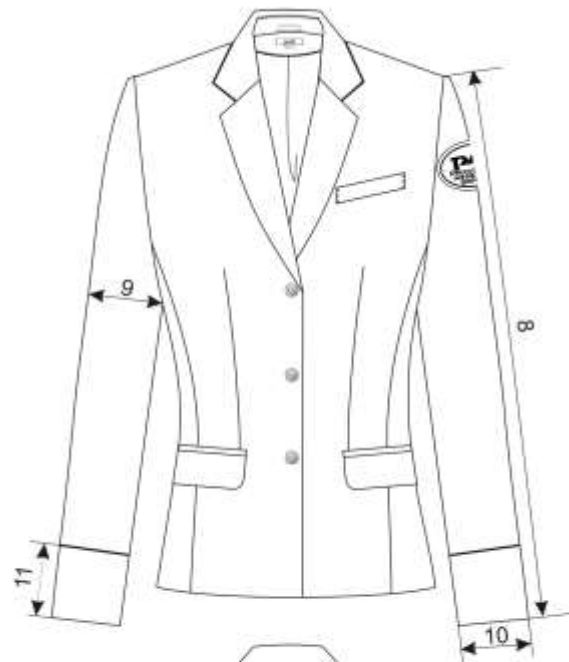
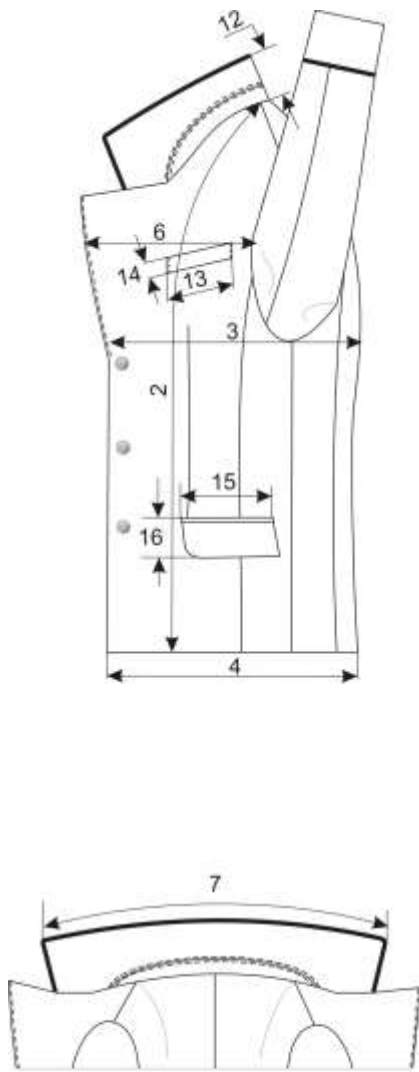
Инв. № подл.	Подп. и дата	Взам. инв. №	Инв. № дубл.	Подп. и дата

Изм.	
Лист	
№ докум.	
Подп.	
Дата	

Продолжение таблицы 2

1	2	3	4	5	6	7	8	9	10	11	12	13	14	15	16	17	18
8	Длина рукава	152,0	56,3	56,5	56,8	57,0	57,3	57,5	57,8	58,0	58,2	58,5	58,8	59,0	59,3	59,5	±1,0
		158,0	58,3	58,5	58,8	59,0	59,3	59,5	59,8	60,0	60,2	60,5	60,8	61,0	61,3	61,5	
		164,0	60,3	60,5	60,8	61,0	61,3	61,5	61,8	62,0	62,2	62,5	62,8	63,0	63,3	63,5	
		170,0	62,3	62,5	62,8	63,0	63,3	63,5	63,8	64,0	64,2	64,5	64,8	65,0	65,3	65,5	
		176,0	64,3	64,5	64,8	65,0	65,3	65,5	65,8	66,0	66,2	66,5	66,8	67,0	67,3	67,5	
182,0	66,3	66,5	66,8	67,0	67,3	67,5	67,8	68,0	68,2	68,5	68,8	69,0	69,3	69,5			
9	Ширина рукава вверху	152- 182	16,4	17,0	17,6	18,2	18,8	19,0	19,6	20,2	20,8	21,4	21,9	22,5	23,1	23,7	±0,3
10	Ширина рукава внизу	152- 182	14,3	14,6	14,9	15,2	15,5	15,8	16,1	16,4	16,7	17,0	17,0	17,3	17,6	17,9	±0,3
11	Ширина манжеты	152- 182	9,0	9,0	9,0	9,0	9,0	9,0	9,0	9,0	9,0	9,0	9,0	9,0	9,0	9,0	±0,3
12	Ширина воротника посередине. Измерять вместе со стойкой.	152- 182	8,0	8,0	8,0	8,0	8,0	8,0	8,0	8,0	8,0	8,0	8,0	8,0	8,0	8,0	±0,5
13	Длина нагрудного кармана с «листочкой»	152- 182	8,5	8,5	8,5	8,5	8,5	9,0	9,0	9,0	9,0	9,0	10,0	10,0	10,0	10,0	±0,3
14	Ширина нагрудного кармана с «листочкой»	152- 182	2,1	2,1	2,1	2,1	2,1	2,1	2,1	2,1	2,1	2,1	2,1	2,1	2,1	2,1	±0,2
15	Длина клапана бокового прорезного кармана	152- 182	14,5	14,5	14,5	14,5	14,5	15,0	15,0	15,0	15,0	15,0	16,0	16,0	16,0	16,0	±0,3
16	Ширина клапана бокового прорезного кармана	152- 182	6,2	6,2	6,2	6,2	6,2	6,2	6,2	6,2	6,2	6,2	6,2	6,2	6,2	6,2	±0,3

Примечание: «Измерение линейных размеров производить поверенными инструментами ГОСТ Р ИСО 3635-99, линейкой, рулеткой металлической либо измерительной сантиметровой лентой» ГОСТ 7502-98.



Черт.1

Инв. № подл.	Полн. и дата	Взам. инв. №	Полн. и дата
Инв. № дубл.			

Ли	Изм.	№ докум.	Подп.	Дата

ТУ 14.13.33-006-00083262-2020

1.4 Внешний вид

1.4.1 Жакет полуприлегающего силуэта, с центральной бортовой застежкой на три прорезные петли и три форменные пуговицы.

1.4.2 Спинка с отрезными боковыми частями.

1.4.3 Полочки с вытачками, в области талии, и отрезными боковыми частями. Полочки с прорезными боковыми карманами в «рамку» с клапанами. На левой полочке - верхний нагрудный прорезной карман с «листочкой».

1.4.4 Воротник открытый отложной с лацканами. По отлету и концам воротника вставлен кант из отделочной ткани красного цвета.

1.4.5 Рукава втачные двухшовные, с отрезной манжетой. В шов притачивания манжеты к рукаву вставлен кант из отделочной ткани красного цвета. Манжеты со шлицей и тремя пуговицами. На левом рукаве, в верхней части – нарукавный знак принадлежности к ОАО «РЖД» в соответствии с ТУ 8151-041-00083262-2009. В готовом виде расстояние от шва втачивания рукава до верхнего края нарукавного знака – 8,0 см.

1.4.6 В нижней части обоих рукавов настроены нарукавные знаки различия работника ОАО «РЖД» в соответствии с его должностным положением, нашиваются непосредственно на внешнюю сторону рукавов от шва до шва. Нижний край первого галуна нашивается на расстоянии 8,0 – 10,0 см от нижнего края рукава.

1.4.7 На нарукавном знаке работников ОАО «РЖД» средней категории должностей располагаются два узких галуна на высоте 10,0 мм от верхнего края галуна с внешней стороны рукава располагаются в зависимости от уровня должности 1-4 пятилучевые звезды серебристого цвета, окантованные красным цветом, диаметром 20 мм., нашиваемые на оба рукава согласно рисункам и чертежам в соответствии с ТУ 13.99.12-001-00083262-2020
Нарукавные знаки различия работников ОАО «РЖД»

1.4.8 На нарукавном знаке работников ОАО «РЖД» младшей категории должностей располагается один узкий галун расстояние от низа рукава до низа галуна – 80,0-100,0 мм., нашиваемые на оба рукава согласно рисункам и

Инт. № подл.	Подп. и дата
Инт. № дубл.	Взам. инв. №
Подп. и дата	Инт. № подл.
Инт. № подл.	Подп. и дата

Ли	Изм.	№ докум.	Подп.	Дата
----	------	----------	-------	------

ТУ 14.13.33-006-00083262-2020

Лист

8

чертежам в соответствие с ТУ 13.99.12-001-00083262-2020 Наручавные знаки различия работников ОАО «РЖД».

1.4.9 Жакет на подкладке притачной по линии низа.

1.5 Основные требования к изготовлению

1.5.1 Виды стежков, строчек и швов - по ГОСТ 12807-2003.

1.5.2 Определение сортности готовых жакетов - по ГОСТ 12566-88.

1.5.3 Жакеты должны изготавливать в соответствии с требованиями промышленной технологии изготовления верхней одежды костюмного ассортимента.

1.5.4 Раскладку лекал и раскрой деталей жакетов производить согласно направлениям нитей основы, допускаемым отклонениям, нанесенным на лекала и техническим требованиям к раскрою.

1.5.5 Нанесение вспомогательных линий (строчек), обозначающих место расположения звезд в знаке различия должностного положения работника ОАО «РЖД» производится на крае рукавов.

1.6 Особенности обработки

1.6.1 Полочки, бочок полочки, подборт, нижний и верхний воротники, стойка нижнего и верхнего воротника, манжеты, листочка, клапан верхнего кармана, обтачка горловины дублируют клеевым нитепрошивным флизелином.

1.6.2 Спинку дублируют в верхней и нижней частях, бочок спинки дублируют в области проймы и по низу.

1.6.3 Срез проймы, срез горловины, плечевой срез, срез борта, лацкана, перегиб лацкана дублируют клеевой кромкой.

1.6.4 Детали верха и подкладки жакета стачивают швом шириной 1,0 см, воротник и рукава втачивают швом 1,0 см, обтачивают детали швом шириной 0,7 см.

Интв. № подл	Полп. и дата
Интв. № дубл.	Взам. интв. №
Полп. и дата	Полп. и дата

Ли	Изм.	№ докум.	Подп.	Дата
----	------	----------	-------	------

1.6.5 При обтачивании воротника вкладывают красный отделочный кант.

1.6.6 При притачивании манжеты к рукаву вкладывают отделочный кант красного цвета.

1.6.7 Боковые карманы в швах обрабатывают в соответствии с требованиями «Промышленной технологии поузловой обработки верхней одежды». Подзор на подкладку бокового кармана настрачивают, подгибая срезы внутрь.

1.6.8 Петли обметывают:

- по правому борту - три петли на расстоянии 2,0 см от края;
- на шлицах рукавов - по три на каждом по намелке.

1.6.9 Пуговицы пришивают соответственно расположению петель и с ориентацией рисунка пуговицы.

Примечание: В зависимости от условий производства и по согласованию изготовителя с разработчиком допускаются изменения технологии обработки, не ухудшающие качества изделия.

1.7 Характеристики (показатели) продукции, подтверждаемые при декларировании соответствия

1.7.1 Готовая продукция должна отвечать требованиям технического регламента таможенного союза ТР ТС 017/2011 «О безопасности продукции легкой промышленности» от 9 декабря 2011 г. № 876.

1.7.2 Безопасность и соответствие жакета форменного женского, как изделия третьего слоя, обеспечивается выполнением требований ТР ТС 017/2011 и требований стандартов, приведенных в таблице 3:

Инт. № подл.	Инт. № дубл.	Взам. инв. №	Полп. и дата
--------------	--------------	--------------	--------------

Ли	Изм.	№ докум.	Подп.	Дата
----	------	----------	-------	------

ТУ 14.13.33-006-00083262-2020

Таблица 3

№ п/п	Характеристики	НД на продукцию	НД на методы испытаний для определения хар-к
1	2	3	4
1	Идентификация продукции в соответствии с НТД	ТУ 14.13.33-006-00083262-2020	-
2	Вид и массовая доля сырья (верха, подкладки)	ТУ 14.13.33-006-00083262-2020	ГОСТ ISO 1833-11-2011 ГОСТ ISO 1833-18-2011
3	Устойчивость окраски к физико-химическим воздействиям ткани верха (подкладки), не менее 3 (4) баллов: -стирки; -пота; -трения сухого; -дистиллированной воды	ТР ТС 017/2011	ГОСТ 9733.4-83 ГОСТ 9733.6-83 ГОСТ 9733.27-83 ГОСТ 9733.5-83
4	Воздухопроницаемость, $\text{дм}^3/\text{м}^2\text{с}$, не менее 60 (для подкладки)	ТР ТС 017/2011	ГОСТ 12088-77
5	Интенсивность запаха (верх, подкладка), баллы, не более 2	ТР ТС 017/2011	ТР ТС 017/2011
6	Индекс токсичности (верх, подкладка), %, от 70 до 120	ТР ТС 017/2011	ГОСТ 32075-2013
7	Содержание свободного формальдегида (верха, подкладки), мкг/г , не более 300	ТР ТС 017/2011	ГОСТ 25617-2014
8	Уровень напряженности электростатического поля на поверхности изделия (электризуемость материалов верха, подкладки), кВ/м , не более 15	ТР ТС 017/2011	ТР ТС 017/2011
9	Содержание выделяющихся вредных химических веществ (воздушная среда), мг/м^3		

1.8 Требования к материалам

1.8.1 Жакет форменный женский должен быть изготовлен из материалов, указанных в таблице 4.

Таблица 4

№ п/п	Наименование материалов	Характеристики ткани	Цвет	Состав сырья	Назначение материала
1	2	3	4	5	6
1	Ткань костюмная саржевого переплетения	- поверхностная плотность $210 \pm 10 \text{ г/м}^2$; - разрывная нагрузка, Н, не менее 390 по основе и 290 по утку; - стойкость к истиранию, тыс. циклов, не менее 4,5; - изменение размеров после мокрой обработки, %, не более	темно-синий (рекомендованный pantone 19-3920 TRX Reacoat)	43% шерсть, 55% ПЭ, 2% лайкра	Для изготовления верха жакета

ТУ 14.13.33-006-00083262-2020

Лист

11

Полп. и дата

Взам. инв. №

Инв. № дубл.

Полп. и дата

Инв. № подл.

Ли Изм. № докум. Подп. Дата

Продолжение таблицы 4

1	2	3	4	5	6
		- 3,5 по основе и -3,5 по утку; - устойчивость окраски: прочная; - удлинение при разрыве, %, не менее - 20 по основе и 20 по утку. - умягчающая и антистатическая обработка; - количество пилей на 1 см ² не более 1 (ГОСТ 28000-2004)			
2	Ткань подкладочная атласного переплетения	-поверхностная плотность 70±10 г/м ² - изменение размеров после мокрой обработки, %, не более - 5,0 по основе и +/-2,0 по утку; - разрывная нагрузка ткани, не менее 200 по основе и 160 по утку; - стойкость к истиранию не менее 800 циклов; - устойчивость окраски –прочная; - переплетение саржевое; - антистатическая отделка. (ГОСТ 20272-2014)	темно-синий (рекомендованный pantone 19-3920 TRX Reasoat)	55% вискоза 45% ПЭ	Для изготовления подкладки жакета
3	Ткань костюмная саржевого переплетения	- поверхностная плотность 210±10 г/м ² ; - разрывная нагрузка, Н, не менее 390 по основе и 290 по утку; - стойкость к истиранию, тыс. циклов, не менее 4,5; - изменение размеров после мокрой обработки, %, не более - 3,5 по основе и -3,5 по утку; - устойчивость окраски: прочная; - удлинение при разрыве, %, не менее - 20 по основе и 20 по утку. - умягчающая и антистатическая обработка; (ГОСТ 28000-2004)	красный- (рекомендованный pantone TRX 18 -1662 – Flame Scarlet)	43% шерсть, 55% ПЭ, 2% лайкра	Для изготовления косого канта шириной 2,0 см
4	Пуговицы форменные ОАО «РЖД» ТУ 32.99.23-001-00083262-2020	Ø 22,0 мм	серебристо матовый	сплав металлов: Нейзильбер (медь-65%, никель-15%, цинк-20%)	Для пришивания по борту жакета

Ивл. № дубл.	Взам. инв. №	Полп. и дата
Ивл. № подл.	Полп. и дата	Ивл. № подл.

Ли	Изм.	№ докум.	Подп.	Дата

ТУ 14.13.33-006-00083262-2020

Продолжение таблицы 4

1	2	3	4	5	6
5	Пуговицы форменные ОАО «РЖД» ТУ 32.99.23- 001-00083262- 2020	Ø 14,0 мм	серебрист о матовый	сплав металлов: Нейзильб ер (медь- 65%, никель- 15%, цинк- 20%)	Для пришивания на шлицы рукавов жакета
6	Нитки ГОСТ 6309-93	№ 120	темно- синий, в тон ткани	100% ПЭ	Для изготовления жакета и обметывания петель
7	Флизелин клеевой нитепрошивно й	поверхностная плотность 40г/м ²	графит	70%ПА 30%ПЭ	Для прокладывания в: полочки, бочок полочки, подборт, нижний и верхний воротники, стойку нижнего и верхнего воротника, манжеты, листочку, клапан верхнего кармана, обтачку горловины
8	Лента клеевая нитепрошивная косая	ширина 1.5 см	серый	70%ПА 30%ПЭ	Для прокладывания в: срез проймы, срез горловины, плечевой срез, срез борта, лацкана, перегиб лацкана
9	Плечевые втачные накладки женские	5,0x12,5 см			Для придания формы плечевой зоне жакета

Интв. № подл.	Полп. и дата
Интв. № дубл.	Взам. инв. №
Полп. и дата	Полп. и дата

Ли	Изм.	№ докум.	Подп.	Дата

ТУ 14.13.33-006-00083262-2020

Продолжение таблицы 4

1	2	3	4	5	6
10	Полотно	поверхностная плотность 80,0 г/ м ²	белый	100% ПЭ	Для изготовления подокатников
11	Нарукавный знак принадлежност и к ОАО «РЖД»				Для настрачивания в верхней части рукава
12	Вешалка	ВК-42-01	черный	пластик	Для хранения изделия
13	Пакет	6,0x8,0см	прозрачн ый	полиэтиле н	Для запасного куска материала и пуговицы
14	Пакет	60,0 x90,0см	прозрачн ый	полиэтиле н	Для упаковки изделия
15	Нарукавный знак различия средней и младшей категорий ОАО «РЖД»				Для настрачивания в нижней части рукавов
16	Этикетка	3,5x4,0 см	белый	ПЭ	Состав сырья и уход за изделием
17	Этикетка	-	белый	ПЭ	Размер-рост изделия для крепления на обтачке горловины спинки

Примечания:

1. Центральная дирекция закупок и снабжения - филиал ОАО «РЖД» совместно с причастными департаментами и управлениями ОАО «РЖД», а также при необходимости по согласованию с АО «ВНИИЖТ», вправе вносить изменения в перечень применяемых материалов таблицы 4 по качеству не ниже, указанных в таблице.

2. Фурнитура должна быть устойчива к химической чистке и термообработке.

3. Нарукавный знак принадлежности к ОАО «РЖД» для настрачивания на левый рукав изготавливается по ТУ 8151-041-00083262-2009.

4. Нарукавный знак различия ОАО «РЖД» для настрачивания на обоих рукавах изготавливается в соответствии с ТУ 13.99.12-001-00083262-2020.

Инва. № подл. Полп. и дата
Инва. № дубл. Полп. и дата
Взам. инв. №
Инва. № подл. Полп. и дата
Инва. № подл.

Ли	Изм.	№ докум.	Подп.	Дата

ТУ 14.13.33-006-00083262-2020

5. Пуговицу форменную ОАО «РЖД» Ø 14,0 мм изготавливают по ТУ 32.99.23-001-00083262-2020.

6. Пуговицу форменную ОАО «РЖД» Ø 22,0 мм изготавливают по ТУ 32.99.23-001-00083262-2020.

7. Ткани верха, применяемые для изготовления жакетов форменных, по физико-механическим показателям должны соответствовать требованиям ГОСТ 28000-2004.

8. Цвет материалов для изготовления изделий форменной одежды указан в соответствии со стандартизированной системой Pantone Matching System, по справочнику цветов на бумажном носителе (ТРХ).

1.9 Маркировка

1.9.1 Содержание, способ нанесения и место маркировки на изделии – в соответствии с ГОСТ 10581-91, ГОСТ ISO 3758-2014, ТР ТС 017/2011 на товарном ярлыке, прикрепленном к изделию, на упаковке изделий (или группы изделий) должна быть нанесена следующая информация:

- наименование продукции, с указанием технических условий;
- наименование изготовителя или продавца, с указанием юридического адреса;
- размер изделия;
- состав сырья (ткань верха);
- символы по уходу;
- дата изготовления – месяц и две последние цифры года.

1.9.2 Товарный ярлык прилепляется на изделие:

- петля застёжки полочки, вешалка, низ рукава;

1.9.3 Лента с изображением товарного знака прилепляется:

- подзор внутреннего кармана посередине у шва притачивания подзора или обтачки, боковой шов основного материала или подкладки, полочка подкладки.

1.9.4 Контрольная лента прикрепляется на изделие:

Инт. № дубл.	Инт. № дубл.	Инт. № дубл.	Инт. № дубл.	Инт. № дубл.
Взам. инв. №	Взам. инв. №	Взам. инв. №	Взам. инв. №	Взам. инв. №
Подп. и дата	Подп. и дата	Подп. и дата	Подп. и дата	Подп. и дата
Инт. № подл.	Инт. № подл.	Инт. № подл.	Инт. № подл.	Инт. № подл.

Ли	Изм.	№ докум.	Подп.	Дата
----	------	----------	-------	------

- боковой шов основного материала или подкладки, шов соединения подкладки с подбортом, подкладка кармана.

1.9.5 Размер изделия обозначают величинами основных размерных признаков типовой женской фигуры с разделением дефисом в следующей последовательности: Рост – обхват груди – обхват бедер.

Допускается обозначение размерных признаков указывать на стандартной пиктограмме.

1.10 Упаковка

Упаковка изделий – по ГОСТ 10581-91.

2 ПРИЕМКА

2.1 Правила приемки изделия – по ГОСТ 23948-80.

2.2 Определение сортности – по ГОСТ 12566-88.

3 МЕТОДЫ КОНТРОЛЯ

3.1 Методы контроля качества изделий – по ГОСТ 4103-82.

3.2 Для контроля линейных размеров готовых изделий использовать рулетку металлическую по ГОСТ 7502-98.

4 ТРАНСПОРТИРОВАНИЕ И ХРАНЕНИЕ

Транспортирование и хранение изделий по ГОСТ 10581-91.

5 УКАЗАНИЯ ПО ЭКСПЛУАТАЦИИ

5.1 Указания по способам ухода оформляют символами согласно ГОСТ 16958-71, в зависимости от вида материалов в изделии по ГОСТ 25652-83.

5.2 Инструкцию по эксплуатации, разрабатывает изготовитель изделия, в которой излагает особенности ухода за изделием или условия эксплуатации в соответствии со свойствами материалов, использованных при изготовлении

Инт. № дубл.	Инт. № дубл.	Инт. № дубл.	Инт. № дубл.	Инт. № дубл.
Взам. инв. №	Взам. инв. №	Взам. инв. №	Взам. инв. №	Взам. инв. №
Подп. и дата	Подп. и дата	Подп. и дата	Подп. и дата	Подп. и дата
Инт. № подл.	Инт. № подл.	Инт. № подл.	Инт. № подл.	Инт. № подл.

Ли	Изм.	№ докум.	Подп.	Дата

ТУ 14.13.33-006-00083262-2020

изделия. Инструкция должна содержать характеристику свойств материалов и изделия. Изготовитель должен в обязательном порядке прикладывать инструкцию по эксплуатации к каждому изделию.

6 ГАРАНТИИ ИЗГОТОВИТЕЛЯ

6.1 Готовые изделия должны быть приняты техническим контролером предприятия-изготовителя.

6.2 Изготовитель гарантирует соответствие качества изделий требованиям настоящих технических условий при соблюдении потребителем условий транспортирования и хранения.

7 ТРЕБОВАНИЯ БЕЗОПАСНОСТИ

7.1 Жакеты должны быть изготовлены из материалов, безопасных для здоровья пользователя.

7.2 Жакеты во время эксплуатации не должны являться причиной несчастных случаев.

7.3 Жакеты во время эксплуатации не должны оказывать раздражающего, токсического действия на организм работающего.

8 ТРЕБОВАНИЯ ОХРАНЫ ОКРУЖАЮЩЕЙ СРЕДЫ

8.1 При изготовлении жакетов и в процессе их эксплуатации не должно выделяться токсичных веществ в окружающую среду.

8.2 Содержание вредных веществ в воздухе рабочей зоны при изготовлении жакетов не должно превышать гигиенических нормативов в соответствии с ГН 2.2.5.2440-09, ГН 2.2.5.2308-07, ГН 2.2.5.3532-18.

Инт. № подл.	Инт. № дубл.	Взам. инв. №	Полп. и дата

Ли	Изм.	№ докум.	Подп.	Дата

ТУ 14.13.33-006-00083262-2020

**Перечень используемой
нормативно-технической документации**

Таблица 5

№ п/п	Обозначение	Наименование
1	2	3
1	ТР/ТС 017/2011	О безопасности продукции легкой промышленности
2	ГОСТ 31396-2009	Классификация типовых фигур женщин по ростам, размерам и полнотным группам для проектирования одежды
3	ГОСТ 7502-98	Рулетки измерительные металлические. Технические условия
4	ГОСТ 12807-2003	Изделия швейные. Классификация стежков, строчек и швов
5	ГОСТ 12566-88	Изделия швейные бытового назначения. Определение сортности
6	ГОСТ 9733.4-83	Материалы текстильные. Метод испытаний устойчивости окраски к стиркам.
7	ГОСТ 9733.6-83	Материалы текстильные. Метод испытаний устойчивости окраски к поту
8	ГОСТ 9733.27-83	Материалы текстильные. Метод испытаний устойчивости окраски к трению.
9	ГОСТ 9733.5-83	Материалы текстильные. Метод испытаний устойчивости окраски к дистиллированной воде
10	ГОСТ 12088-77	Материалы текстильные и изделия из них. Метод определения воздухопроницаемости
11	ГОСТ 32075-2013	Материалы текстильные методы определения токсичности
12	ГОСТ 25617-2014	Ткани и изделия льняные, полульняные, хлопчатобумажные и смешанные. Методы химических испытаний
13	ГОСТ 6309-93	Нитки швейные хлопчатобумажные и синтетические. Технические условия
14	ГОСТ 28000-2004	Ткани одежные чистошерстяные, шерстяные и полушерстяные. Общие технические условия
15	ГОСТ 20272-2014	Ткани подкладочные из химических нитей и пряжи. Общие технические условия
16	ГОСТ 10581-91	Изделия швейные и трикотажные. Маркировка, упаковка, транспортирование и хранение.
17	ГОСТ 23948-80	Изделия швейные. Правила приемки.
18	ГОСТ 4103-82	Изделия швейные. Методы контроля качества

Интв. № подл.	Интв. № дубл.	Взам. инв. №	Полп. и дата

Ли	Изм.	№ докум.	Подп.	Дата

ТУ 14.13.33-006-00083262-2020

Продолжение таблицы 5

1	2	3
19	ГОСТ 16958-71	Изделия текстильные. Маркировка символов по уходу
20	ГОСТ 25652-83	Материалы для одежды. Общие требования к способам ухода.
21	ГОСТ 2.503-2013	Единая система конструкторской документации. Правила внесения изменений
22	ГОСТ 2.114-2016	Единая система конструкторской документации. Технические условия
23	ГОСТ ISO 1833-11-2011	Материалы текстильные. Количественный химический анализ. Часть 11. Смеси целлюлозного и полиэфирного волокон (метод с использованием серной кислоты)
24	ГОСТ ISO 1833-18-2011	Материалы текстильные. Количественный химический анализ. Часть 18. Смеси натурального шелкового и шерстяного волокна или волокон из волос животных (метод с использованием серной кислоты)
25	ГН 2.2.5.2440-09	Ориентировочные безопасные уровни воздействия (ОБУВ) вредных веществ в воздухе рабочей зоны.
26	ГН 2.2.5.2308-07	Ориентировочные безопасные уровни воздействия (ОБУВ) вредных веществ в воздухе рабочей зоны
27	ГН 2.2.5.3532-18	Предельно допустимые концентрации (ПДК) вредных веществ в воздухе рабочей зоны
28	ГОСТ ISO 3758-2014	Изделия текстильные. Маркировка символами по уходу
29	ГОСТ 15.007-88	Система разработки и постановки продукции на производство (СПП). Продукция легкой промышленности. Основные положения
30	ГОСТ Р ИСО 3635-99	Одежда. Размеры определения обозначения и требования к измерению

Интв. № подл	Подп. и дата
Интв. № дубл.	Взам. инв. №
Подп. и дата	Подп. и дата

Ли	Изм.	№ докум.	Подп.	Дата
----	------	----------	-------	------

ТУ 14.13.33-006-00083262-2020

ПОЯСНИТЕЛЬНАЯ ЗАПИСКА
к техническим условиям ТУ 14.13.33-006-00083262-2020
«Одежда форменная для работников ОАО «РЖД»

ЖАКЕТ ФОРМЕННЫЙ ЖЕНСКИЙ
ДЛЯ РАБОТНИКОВ СРЕДНЕЙ, МЛАДШЕЙ И РЯДОВОЙ КАТЕГОРИЙ

Настоящие технические условия разработаны АО «Научно-исследовательский институт железнодорожного транспорта» на основе проектно-конструкторской документации на модель жакета форменного женского для работников средней, младшей и рядовой категорий.

Технические условия сформированы с учетом результатов эксплуатационных испытаний, проведенных в структурных подразделениях ОАО «РЖД».

Представленные технические условия по построению, изложению и оформлению соответствуют требованиям ГОСТ 2.114-2016 «Единая система конструкторской документации. Технические условия», а установленные техническими условиями требования, нормы и методы контроля соответствуют требованиям действующих стандартов и технических условий.

Директор Центра «Охрана труда,
экология и промышленная безопасность»
АО «ВНИИЖТ»

А.Г. Колупанов

Начальник отдела «Охрана труда и экология»
Центра «Охрана труда, экология и
промышленная безопасность»
АО «ВНИИЖТ»

М.Г. Ефремова

Ведущий инженер отдела «Охрана труда и
экология» Центра «Охрана труда,
экология и промышленная безопасность»
АО «ВНИИЖТ»

В.И. Кытина

Полп. и дата
Взам. инв. №
Инв. № дубл.
Полп. и дата
Инв. № подл.

Ли	Изм.	№ докум.	Подп.	Дата
----	------	----------	-------	------

ТУ 14.13.33-006-00083262-2020

